

「オミクロン株拡大の懸念。今までの経営の延長線上では うまくいかない。変えよう、変わろう。今こそ新たな取り組みを！」

〔概況〕

2021 年 10 月～12 月期の状況では、景況感各指標は二桁改善で売上高 DI・新規受注 DI はプラス域となりました。業績指標は前回までの反動による増加もありますが、景況感は改善しているという結果となりました。

業種別の動向では、建設業（建築・土木・設備）では改善が見られプラス域が目立ちますが、製造業（消費財）の各指標が悪化しており次期予想 DI はマイナス域となりました。これは「原材料の高騰」「民間需要の停滞」の影響が現れています。

経営上の問題点は、「人材獲得難」が第 1 位の問題点となりました。また、「原材料等の高騰」という課題がこの一年で約 6 倍に増えており、人件費増と併せて収益を圧迫する要因となります。

特設項目では“資金繰り”“無利子無担保融資の利用”“冬の賞与”“同友会の経営相談室”について調査しました。“資金繰り”に関しては 2 割の企業が「窮屈」と回答しました。“経営相談”についてはおよそ半数の企業が「同友会」で相談していると回答しました。同友会では「一人で悩まないで会員同士、声をかけあおう」と呼びかけています。一方で、相談先が「ない」とする回答もあり、各支部において普段から経営に関する悩みを話し合える場や環境が出来ているか確認しておく必要があります。福岡同友会では経営相談室を設置しています。経営について困ったことがあれば、できるだけ早く事務局までお申し出ください。

経営指針書に関する設問では、「作成し実践している」と回答した企業の割合は前回調査よりも増加しました。経営指針書と景況感のクロス分析では「作成し実践している」と回答した企業の景況感はプラス域に好転し、経営指針書の重要性が分かる結果となりました。

自社の存在意義を問い直し、若い社員の発想を引き出すなど、社員と共に 5 年後、10 年後を見据えた取組みを行うことが必要です。採用難、人件費増の「ヒト」の課題、原材料不足や高騰の「モノ」の課題、長期化する経済停滞による資金繰り難の「カネ」の課題、そのすべてが重なりこれまでの経営の延長線上では成り立たなくなっています。この異次元ともいべき社会の仕組みの変化を直視し、自社での具体的な対策を会内で、社内ですぐに討議を始めることが必要です。環境に適応する力を身に付け強化しましょう。

〔調査要領〕

調査時 2021 年 12 月 1 日～2021 年 12 月 27 日

対象企業 (一社) 福岡県中小企業家同友会 全会員企業 2,139 社 (12 月時点)

調査の方法 会員専用サイト (一部 FAX) にて配信、自計記入

〔回答企業の概要〕

回答数 318 社の回答 (回答率 14.9%)

(製造業 49 社、建設業 68 社、商業流通業 32 社、サービス業 168 社、不明 1 社)

企業規模 (従業員数)

0～10 名以下 168 社、11 名～20 名以下 61 社、21 名～50 名以下 54 社

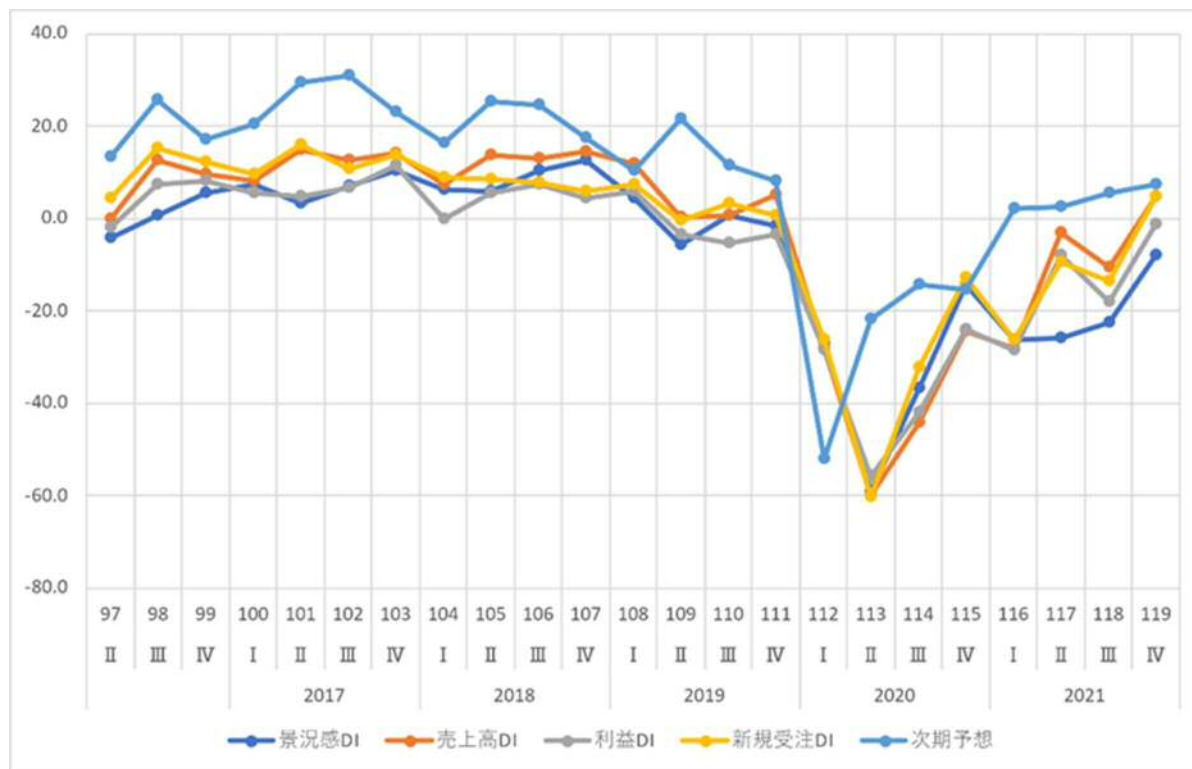
51 名～100 名以下 19 社、100 名以上 15 社、不明 1 社

企業の所在地 福岡地区 193 社、北九州地区 50 社、筑豊地区 38 社、県南地区 33 社、
県外 3 社、不明 1 社

【全体的な特徴】

○ 二桁改善し売上高と新規受注はプラス域
 コロナ感染症が落ち着き、各指標は二桁改善し、売上高DIと新規受注DIはプラス域となりました。しかし次期予想DIも上昇していますが、オミクロン株の拡大による経済停滞が懸念されます。

| 項目 | 第118回 | 第119回 | 変動幅 |
|--------|-------|-------|------|
| 景況感DI | ▲22.5 | ▲8.0 | 14.5 |
| 売上高DI | ▲10.5 | 4.8 | 15.3 |
| 利益DI | ▲18.1 | ▲1.3 | 16.8 |
| 新規受注DI | ▲13.6 | 4.8 | 18.4 |
| 次期予想DI | 5.4 | 7.4 | 2.0 |



<<会員企業の声（一部抜粋）>>

| | 5.今期景況判断 | 1.業種 | 2.従業員数 | 3.本社所在地 | 9.景況判断理由 |
|-----|----------|-------------|---------|---------|-----------------------------------------------------------------------------|
| 1 | 非常に良い | 製造業（生産財） | 11名～20名 | 筑豊 | 半導体業界の活性化 |
| 3 | 非常に良い | 建設業（建築） | 11名～20名 | 福岡 | コロナで停滞していた需要が2021年夏ごろから高まったため |
| 15 | よい | 製造業（生産財） | 31名～50名 | 県南 | 鋼材・燃料・消費財の価格が向上しているが、なかなか販売価格に転嫁できなかった。ただし、働き方改革等で全体的に製造力が低下しているため、仕事自体はある。 |
| 27 | よい | 商業・流通業 | 31名～50名 | 福岡 | コロナ禍においての高在宅率や健康に対する意識の向上が考えられる |
| 54 | 普通 | 製造業（消費財） | 31名～50名 | 県南 | 顧客の中で、一部の業種で生産量が回復してきている |
| 91 | 普通 | サ業（対個人） | 0名～5名 | 福岡 | 8月9月中止の仕事が10月に入ってきた結果 |
| 134 | 悪い | 商業・流通業 | 11名～20名 | 北九州 | コロナ禍の影響で民間設備投資減少。 |
| 141 | 悪い | サービス業（対事業所） | 0名～5名 | 福岡 | 特にデパート関係の売り上げ減少 |
| 168 | 非常に悪い | 建設業（設備） | 0名～5名 | 福岡 | 半導体不足の影響 |
| 171 | 非常に悪い | サービス業（対個人） | 0名～5名 | 福岡 | 冠婚葬祭の行事が激減している |

【業種・従業員規模・地域別の特徴】

○ 業種別の動向

業種別の動向では、原材料の高騰や仕入れ難の影響からか製造業（消費財）に悪化が見られます。建設業は前回からの反動で改善しプラス域となりました。サービス業（対個人）も悪化が見られ、次期予想DIは悪転しています。

| | 第119回 | 景況件数 | 景況DI | 売上DI | 利益DI | 受注DI | 次期予想DI | 件単位 |
|--------|-------------|------|--------------|------------|-------------|-------------|--------------|------|
| | クロス回答数 | | 311(66) | 309(64) | 310(67) | 312(68) | 305(60) | |
| | 全体 | 317 | -8(14.4) | 5.2(15.8) | -1.3(16.8) | 5.1(18.7) | 7.5(2.2) | 0.3 |
| 業 種 | 製造業（生産財） | 28 | -7.1(2.9) | 14.8(19.6) | 7.1(7.1) | 7.1(11.9) | 17.9(8.3) | 3.6 |
| | 製造業（消費財） | 21 | -52.4(-13.5) | -35(-18.3) | -50(-22.2) | -23.8(20.6) | -14.3(-20.2) | 4.8 |
| | 建設業（建築） | 36 | 14.3(39.3) | 16.7(56.7) | 2.9(42.9) | 11.4(11.4) | 28.1(18.1) | 2.8 |
| | 建設業（土木） | 10 | 0(16.7) | 30(10) | 10(26.7) | 20(-13.3) | 33.3(13.3) | 10.0 |
| | 建設業（設備） | 22 | 9.1(9.1) | 4.8(17.3) | 13.6(32.4) | 22.7(16.5) | 9.1(9.1) | 4.5 |
| | 商業・流通業 | 32 | -25.8(14.2) | 0(17.5) | -21.9(15) | -16.1(3.9) | -10(-7.5) | 3.1 |
| | サービス業（対事業所） | 93 | -1.1(20) | 15.2(15.2) | 15.1(16.5) | 22.6(36.7) | 12.2(9.4) | 1.1 |
| | サービス業（対個人） | 75 | -13.7(3) | -7(4.1) | -11.4(11.2) | -11.1(5.9) | -1.4(-12.1) | 1.3 |

○ 従業員規模別の動向

規模別動向を見ると、全体的に改善傾向にあります。景況感DIがプラス域となったのは100名以上の企業のみとなりました。100名以下の企業では新規受注DIの好転が目立ちますが、10名以下の企業では次期予想DIが悪化しており、6～10名規模の企業は悪転しました。

| | 第119回 | 景況件数 | 景況DI | 売上DI | 利益DI | 受注DI | 次期予想DI | 件単位 |
|-----------------------|----------|------|-------------|------------|------------|------------|------------|-----|
| | クロス回答数 | | 311(66) | 309(64) | 310(67) | 312(68) | 305(60) | |
| | 全体 | 317 | -8(14.4) | 5.2(15.8) | -1.3(16.8) | 5.1(18.7) | 7.5(2.2) | 0.3 |
| 従 業 員 規 模 | 0名～5名 | 115 | -8.9(8.8) | -6.3(10.4) | -8.8(10.2) | 4.4(19.8) | 5.3(-3.8) | 0.9 |
| | 6名～10名 | 53 | -3.9(22.7) | 5.9(23.7) | -4(29.3) | 1.9(19.7) | -14(-16.2) | 1.9 |
| | 11名～20名 | 61 | -14.8(20.7) | 6.7(17.1) | 0(14.6) | 0(21.3) | 19(14.7) | 1.6 |
| | 21名～30名 | 27 | -11.1(10.6) | 7.4(19.9) | -3.7(0.6) | 3.8(20.5) | 19.2(2.6) | 3.7 |
| | 31名～50名 | 27 | -7.4(1.7) | 0(4.5) | 7.4(40.7) | 3.8(3.8) | 23.1(36.7) | 3.7 |
| | 51名～100名 | 19 | -15.8(3) | 31.6(25.3) | 0(0) | 15.8(15.8) | -5.6(0.7) | 5.3 |
| | 100名以上 | 15 | 28.6(45.2) | 61.5(36.5) | 50(40.9) | 35.7(27.4) | 21.4(0) | 6.7 |

○ 本社地区別の動向

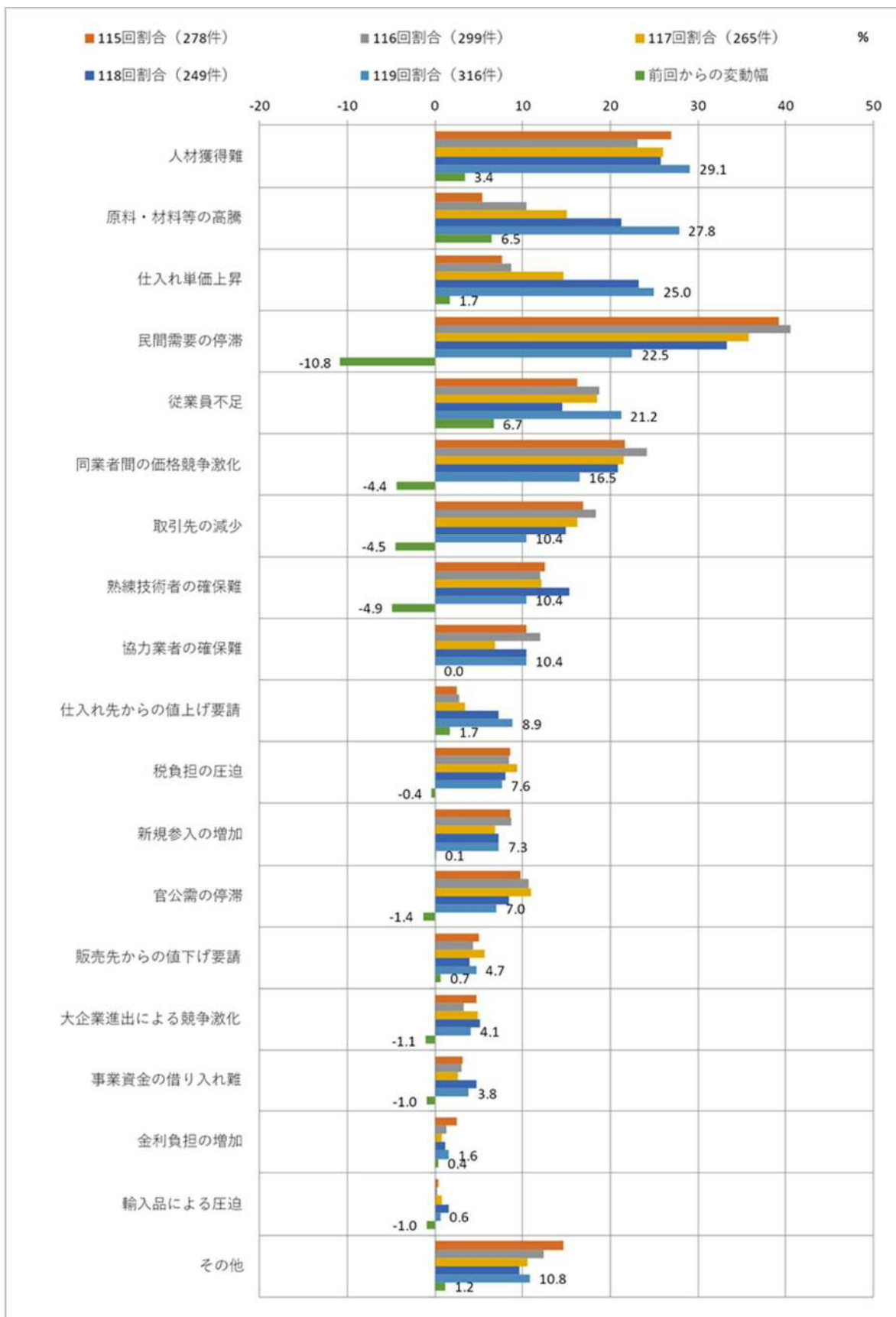
全体としては、福岡地区の悪化が目立ちますが、筑豊地区と県南地区は好転しています。

| | 第119回 | 景況件数 | 景況DI | 売上DI | 利益DI | 受注DI | 次期予想DI | 件単位 |
|------------------|--------|------|------------|------------|------------|------------|-------------|------|
| | クロス回答数 | | 311(66) | 309(64) | 310(67) | 312(68) | 305(60) | |
| | 全体 | 317 | -8(14.4) | 5.2(15.8) | -1.3(16.8) | 5.1(18.7) | 7.5(2.2) | 0.3 |
| 本 社 地 区 | 福岡地区 | 193 | -14.4(9.3) | -2.7(11.9) | -4.7(17.9) | 2.1(16.7) | 8(0.8) | 0.5 |
| | 北九州地区 | 50 | -8.2(25.2) | 10.2(36.1) | -4.2(18.9) | 0(19.2) | -2.2(-2.2) | 2.0 |
| | 筑豊地区 | 38 | 5.3(21.9) | 8.1(13.7) | 5.6(16.7) | 18.9(35.6) | 7.9(21.8) | 2.6 |
| | 県南地区 | 33 | 12.1(25.8) | 33.3(24.6) | 15.2(19.5) | 12.1(16.5) | 16.1(7.4) | 3.0 |
| | 福岡県外 | 3 | 0(12.5) | 66.7(29.2) | 0(-12.5) | 33.3(20.8) | 33.3(-29.2) | 33.3 |

【経営上の問題点】

● “民間需要の停滞”が大幅減少し“人材獲得難”が第1位に

コロナ感染症の影響が現れた第112回景況調査（2020年1～3月期）より7期連続第1位として挙げられた「民間需要の停滞」が大幅減少し、「人材獲得難」が第1位の問題点となりました。その他にも「原材料の高騰」「従業員不足」が上昇しました。



経営上の問題点を業種別に見ると、
 製造業（生産財）では「原材料の高騰」、製造業（消費財）では「民間需要の停滞」が最も多く挙げられています。
 建設業では共通して「原材料の高騰」が最も多く挙げられており、続いて「仕入れ単価上昇」が挙げられるなど収益を圧迫する要因となっています。

| 業種別の経営上の問題点 | | | | | | | | | |
|--------------|------|--------------|--------------|-------------|-------------|-------------|--------|-----------------|----------------|
| % | 全体 | 製造業 （生産財） | 製造業 （消費財） | 建設業 （建築） | 建設業 （土木） | 建設業 （設備） | 商業・流通業 | サービス業 （対事業所） | サービス業 （对个人） |
| 回答件数 | 315 | 28 | 21 | 36 | 10 | 22 | 31 | 93 | 74 |
| 人材獲得難 | 28.9 | 42.9 | 9.5 | 27.8 | 20.0 | 36.4 | 19.4 | 25.8 | 36.5 |
| 原料・材料等の高騰 | 27.9 | 60.7 | 47.6 | 50.0 | 50.0 | 40.9 | 29.0 | 6.5 | 18.9 |
| 仕入れ単価上昇 | 25.1 | 39.3 | 19.0 | 47.2 | 30.0 | 40.9 | 48.4 | 9.7 | 14.9 |
| 民間需要の停滞 | 22.5 | 21.4 | 66.7 | 11.1 | 10.0 | 4.5 | 25.8 | 26.9 | 16.2 |
| 従業員不足 | 21.3 | 17.9 | 9.5 | 30.6 | 10.0 | 36.4 | 9.7 | 21.5 | 23.0 |
| 同業者間の価格競争激化 | 16.5 | 3.6 | 23.8 | 19.4 | 20.0 | 13.6 | 19.4 | 19.4 | 13.5 |
| 取引先の減少 | 10.5 | 3.6 | 33.3 | 0.0 | 0.0 | 0.0 | 12.9 | 14.0 | 10.8 |
| 熟練技術者の確保難 | 10.5 | 7.1 | 9.5 | 16.7 | 40.0 | 13.6 | 0.0 | 11.8 | 6.8 |
| 協力業者の確保難 | 10.2 | 7.1 | 4.8 | 33.3 | 30.0 | 27.3 | 0.0 | 8.6 | 0.0 |
| 仕入れ先からの値上げ要請 | 8.9 | 10.7 | 4.8 | 16.7 | 0.0 | 22.7 | 25.8 | 2.2 | 4.1 |
| 税負担の圧迫 | 7.6 | 0.0 | 4.8 | 0.0 | 0.0 | 13.6 | 0.0 | 12.9 | 10.8 |
| 新規参入の増加 | 7.3 | 0.0 | 4.8 | 0.0 | 0.0 | 0.0 | 12.9 | 9.7 | 12.2 |
| 官公需の停滞 | 7.0 | 10.7 | 9.5 | 2.8 | 40.0 | 0.0 | 6.5 | 9.7 | 1.4 |
| 販売先からの値下げ要請 | 4.8 | 3.6 | 9.5 | 0.0 | 0.0 | 9.1 | 6.5 | 7.5 | 1.4 |
| 大企業進出による競争激化 | 4.1 | 0.0 | 4.8 | 0.0 | 0.0 | 0.0 | 22.6 | 3.2 | 2.7 |
| 事業資金の借り入れ難 | 3.8 | 0.0 | 4.8 | 0.0 | 0.0 | 9.1 | 0.0 | 2.2 | 9.5 |
| 金利負担の増加 | 1.6 | 0.0 | 0.0 | 0.0 | 0.0 | 0.0 | 3.2 | 1.1 | 4.1 |
| 輸入品による圧迫 | 0.6 | 3.6 | 0.0 | 0.0 | 0.0 | 0.0 | 0.0 | 1.1 | 0.0 |
| その他 | 10.8 | 3.6 | 4.8 | 5.6 | 10.0 | 9.1 | 3.2 | 12.9 | 18.9 |

各業種別回答数に対するパーセント
 色付きセルは業種別の上位五項目

【資金繰りについて】

| 11.資金繰り | | 第118回DI | | 12.6 | | 第119回DI | | 15.7 | | 3.1 | |
|---------|---------------------------|---------|-------|------|-------|---------|--|------|--|-----|--|
| No. | カテゴリ | 件数 | (除不)% | 件数 | (除不)% | 構成比増減 | | | | | |
| 1 | 余裕あり | 50 | 20.4 | 57 | 17.9 | -2.5 | | | | | |
| 2 | やや余裕あり | 41 | 16.7 | 60 | 18.9 | 2.2 | | | | | |
| 3 | 普通 | 94 | 38.4 | 134 | 42.1 | 3.7 | | | | | |
| 4 | やや窮屈 | 47 | 19.2 | 55 | 17.3 | -1.9 | | | | | |
| 5 | 窮屈 | 13 | 5.3 | 12 | 3.8 | -1.5 | | | | | |
| | 不明 | 4 | 0 | 0 | 0 | 0.0 | | | | | |
| | サンプル数 (% ⁺ -ス) | 249 | 245 | 318 | 318 | 73 | | | | | |

| 14.資金繰り難の原因 | | (M A) | | |
|-------------|---------------------------|-------|-------|-------|
| No. | カテゴリ | 件数 | (除不)% | (全体)% |
| 1 | 売上不振 | 46 | 68.7 | 68.7 |
| 2 | 原材料の高騰 | 13 | 19.4 | 19.4 |
| 3 | 借入据置期間の終了による返済開始 | 3 | 4.5 | 4.5 |
| 4 | 融資が受けられない | 5 | 7.5 | 7.5 |
| 5 | その他 | 12 | 17.9 | 17.9 |
| | 不明 | 0 | | 0 |
| | サンプル数 (% ⁺ -ス) | 67 | 67 | 100 |

資金繰りについては「やや窮屈」「窮屈」と回答した企業の割合は前回よりも減少しましたが、20%の企業が窮屈という結果になりました。

資金繰り難の原因に関しては、「売上不振」が最も多くなりました。その他の原因としては、「資材入荷遅れ」や「人材不足」「既に多額の借入をしている」という回答が挙げられました。

【無利子無担保融資の申込期間延長について】

| 15.無利子無担保申込延長 | | (S A) | | |
|---------------|---------------------------|-------|-------|-------|
| No. | カテゴリ | 件数 | (除不)% | (全体)% |
| 1 | 利用する | 51 | 17 | 16 |
| 2 | 利用しない | 249 | 83 | 78.3 |
| | 不明 | 18 | | 5.7 |
| | サンプル数 (% ⁺ -ス) | 318 | 300 | 100 |

8割以上の企業が「利用しない」と回答しました。

金融機関への要望としては、「返済猶予の期間延長」「コロナ緊急融資借換時の利子補給、保証料補填」などが挙げられました。

【冬の賞与について】

| 17.冬の賞与予定 | | (S A) | | |
|-----------|--------------|-------|-------|-------|
| No. | カテゴリ | 件数 | (除不)% | (全体)% |
| 1 | 従来どおり支給する | 147 | 46.8 | 46.2 |
| 2 | 増額して支給する | 39 | 12.4 | 12.3 |
| 3 | 減額するが支給する | 41 | 13.1 | 12.9 |
| 4 | 今回は支給しない | 17 | 5.4 | 5.3 |
| 5 | もともと賞与はない | 55 | 17.5 | 17.3 |
| 6 | まだわからない | 15 | 4.8 | 4.7 |
| | 不明 | 4 | | 1.3 |
| | サンプル数 (%ベース) | 318 | 314 | 100 |

| 18.支給基準 | | (S A) | | |
|---------|--------------|-------|-------|-------|
| No. | カテゴリ | 件数 | (除不)% | (全体)% |
| 1 | 2ヶ月以上 | 31 | 14.4 | 13.7 |
| 2 | 1.5～2ヶ月未満 | 60 | 27.8 | 26.4 |
| 3 | 1～1.5ヶ月未満 | 66 | 30.6 | 29.1 |
| 4 | 1ヶ月未満 | 59 | 27.3 | 26 |
| | 不明 | 11 | | 4.8 |
| | サンプル数 (%ベース) | 227 | 216 | 100 |

冬の賞与については、7割以上の企業が「支給する」と回答しました。支給基準は「1～1.5ヶ月未満」が最も多くなりました。

【同友会の経営相談室について】

| 21.経営相談室について | | (S A) | | |
|--------------|--------------|-------|-------|-------|
| No. | カテゴリ | 件数 | (除不)% | (全体)% |
| 1 | 知っている | 181 | 58.6 | 56.9 |
| 2 | 知らない | 128 | 41.4 | 40.3 |
| | 不明 | 9 | | 2.8 |
| | サンプル数 (%ベース) | 318 | 309 | 100 |

| 22.経営に関する相談先 | | (S A) | | |
|--------------|--------------|-------|-------|-------|
| No. | カテゴリ | 件数 | (除不)% | (全体)% |
| 1 | ない | 32 | 10.1 | 10.1 |
| 2 | 顧問の士業 | 81 | 25.6 | 25.5 |
| 3 | 同友会 | 149 | 47 | 46.9 |
| 4 | その他 | 55 | 17.4 | 17.3 |
| | 不明 | 1 | | 0.3 |
| | サンプル数 (%ベース) | 318 | 317 | 100 |

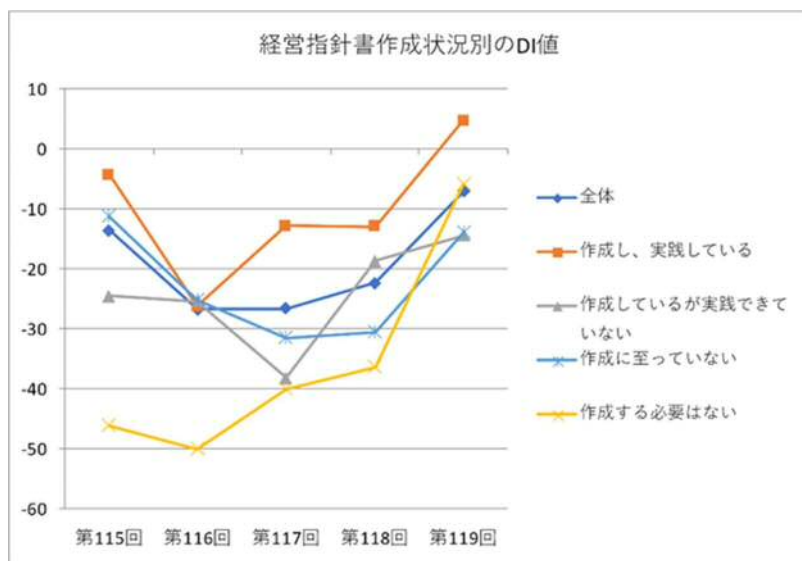
経営に関する相談先ではおよそ半数の企業が「同友会」と回答しました。その他の回答では、「恩師」「他の経営者」「銀行」という回答が挙げられました。

【経営指針の作成と実践】

| 経営指針書の作成と実践 | | 第118回 | | 第119回 | | 増減 |
|-------------|--------------|-------|-------|-------|-------|------|
| No. | カテゴリ | 件数 | (除不)% | 件数 | (除不)% | |
| 1 | 作成し実践している | 79 | 32.1 | 109 | 34.7 | 2.6 |
| 2 | 作成しているが実践なし | 59 | 24 | 70 | 22.3 | -1.7 |
| 3 | 作成に至っていない | 97 | 39.4 | 117 | 37.3 | -2.1 |
| 4 | 作成する必要はない | 11 | 4.5 | 18 | 5.7 | 1.2 |
| | 不明 | 3 | 0 | 4 | 0 | |
| | サンプル数 (%ベース) | 249 | 246 | 318 | 314 | 68 |

| 20.経営指針書の検証について (S A) | | | | |
|-----------------------|---------------|-----|-------|-------|
| No. | カテゴリ | 件数 | (除不)% | (全体)% |
| 1 | 毎月検証している | 41 | 38.7 | 12.9 |
| 2 | 毎月ではないが検証している | 39 | 36.8 | 12.3 |
| 3 | 年に1回は検証している | 23 | 21.7 | 7.2 |
| 4 | 全く検証していない | 3 | 2.8 | 0.9 |
| | 不明 | 212 | | 66.7 |
| | サンプル数 (%ベース) | 318 | 106 | 100 |

<景況感と経営指針書の作成状況のクロス分析>



経営指針書の作成と実践状況を見ると、「作成し実践している」と回答した企業の割合は上昇しており、「実践なし」「作成に至っていない」と回答した企業の割合は減少しています。

経営指針書の検証状況では、「作成し実践している」と回答した企業の景況感はプラス域に好転しました。

コロナウイルスの落ち着きにより、経営上の問題点は大きく入れ替わりましたが、今後オミクロン株の拡大による影響が懸念されます。経営資源を見つめ直し、具体的な行動に移していくことが今後の鍵になりそうです。

～部長談話～

**自社の持っている経営資源を改めて見つめ直し、どう生かすか。
会内で、自社ですぐに討議を始めよう。**